

## Qu'est-ce que *Bordetella bronchiseptica* ?

- *Bordetella bronchiseptica* (Bb) est une bactérie Gram négatif qui colonise l'appareil respiratoire des mammifères.
- C'est un agent pathogène majeur chez les chats, particulièrement dans les environnements à forte densité de population, comme les refuges et les foyers possédant plusieurs chats.
- Bb infecte rarement l'homme (zoonose).
- La bactérie est sensible aux désinfectants courants.

## Infection

- La bactérie est excrétée dans les sécrétions orales et nasales des chats infectés.
- Bb colonise l'épithélium cilié de l'appareil respiratoire de l'hôte, provoquant des infections chroniques.
- Après l'infection, les taux d'anticorps augmentent rapidement dans le sang, mais la durée de leur persistance n'est pas connue
- Les chiens infectés par Bb (« toux de chenil ») représentent un risque pour les chats.

## Signes cliniques

- Des signes respiratoires variés ont été associés à l'infection par Bb, allant d'une maladie bénigne avec fièvre, toux, éternuement, écoulement oculaire et lymphadénopathie à une pneumonie sévère avec dyspnée, cyanose et mort de l'animal.
- Une pneumonie est habituellement observée chez des chatons de moins de 10 semaines, mais les chats plus âgés peuvent également être touchés. L'infection par Bb doit être envisagée chez tous les chats qui présentent une toux.

## Diagnostic

- Une culture bactérienne et une analyse PCR peuvent être réalisées, mais sont peu sensibles.
- Les échantillons pour l'isolement de la bactérie peuvent être prélevés dans l'oropharynx (écouvillonnages) ou obtenus par lavage transtrachéal/broncho-alvéolaire.
- La mise en évidence de Bb dans du liquide de lavage broncho-alvéolaire chez des chats présentant des signes respiratoires profonds confirme le diagnostic.
- L'analyse cytologique des liquides de lavage trachéal montre la présence de polynucléaires, de macrophages et de bactéries.

## Prise en charge de la maladie

- Un traitement antibiotique peut être indiqué, même si les signes sont légers.
- En l'absence d'antibiogramme, les tétracyclines sont recommandées. La doxycycline est l'antibiotique de choix.
- Les chats gravement atteints doivent recevoir un traitement de soutien et des soins intensifs.
- Une fluidothérapie intraveineuse peut s'avérer nécessaire pour compenser la déshydratation et restaurer les équilibres électrolytique et acido-basique.

## Recommandations concernant la vaccination

- Dans certains pays européens, il existe un vaccin vivant modifié à administrer par voie intranasale. Le vaccin vivant modifié est enregistré pour une primo-vaccination en une seule prise avec rappels annuels.
- Bb est une valence vaccinale non essentielle : les chats n'ont pas besoin d'être systématiquement vaccinés car cette infection n'est généralement responsable que d'une maladie bénigne.
- La vaccination doit être limitée aux chats vivant dans des environnements à forte densité de population avec antécédents de bordetellose.
- Les chats qui reçoivent des vaccins vivants excréteront des bactéries : ces vaccins sont donc à éviter si le propriétaire est immunodéprimé
- Comme chez le chien, ces vaccins induisent parfois des signes cliniques légers chez le chat.

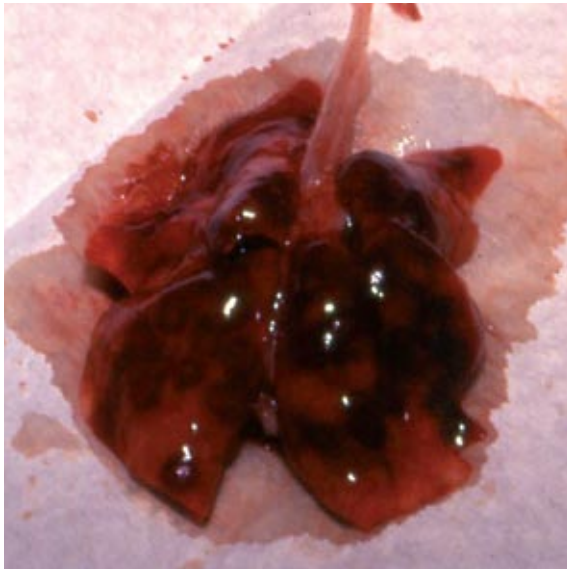


Photo de Maria-Grazia Pennisi, Université de Messine

- **Poumons d'un chaton mort de pneumonie. *B bronchiseptica* a été isolé dans ces poumons.**

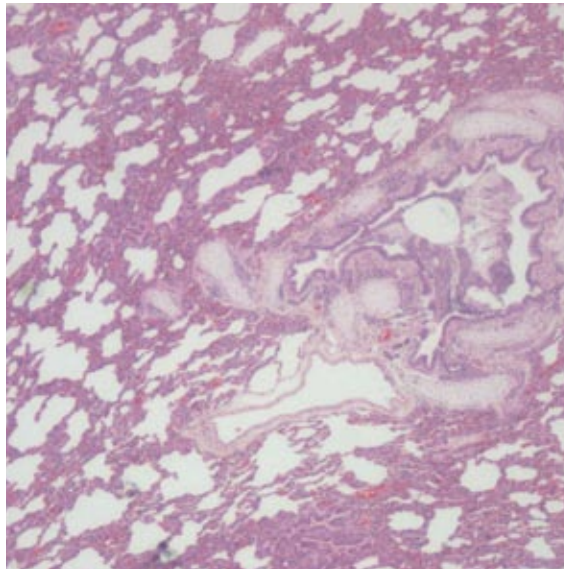


Photo du Feline Centre de l'Université de Bristol

- **Coupe de poumon d'un chat mort d'une pneumonie due à une infection par *B bronchiseptica*.**

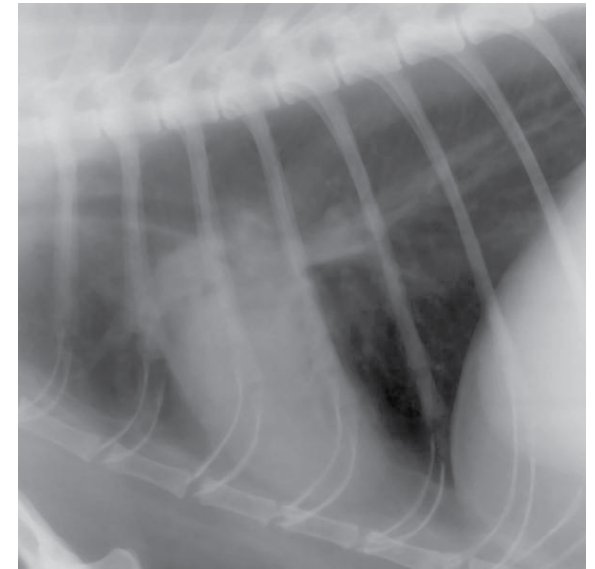


Photo du Feline Advisory Bureau

- **L'infection par *B bronchiseptica* chez le chat peut parfois entraîner une bronchopneumonie**